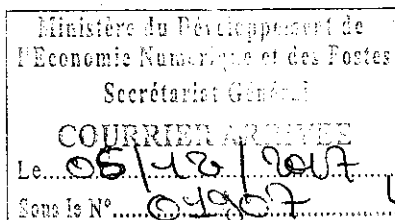


MINISTERE DES TRANSPORTS, DE
LA MOBILITE URBAINE ET DE LA
SECURITE ROUTIERE



BURKINA FASO

Unité – Progrès – Justice

Arrêté n°2017-000109/MTMUSR/SG/DGTTM fixant la
nomenclature des genres, carrosseries et sources d'énergie
des véhicules automobiles, remorques, semi-remorques et
cycles à moteur soumis à immatriculation au Burkina Faso

LE MINISTRE DES TRANSPORTS, DE LA MOBILITE
URBAINE ET DE LA SECURITE ROUTIERE

Vba CF elu
29/11/2017

- Vu la Constitution ;
- Vu le décret n°2016-001/PRES du 06 janvier 2016 portant nomination du Premier ministre ;
- Vu le décret n°2016-003/PRES/PM du 12 janvier 2016 portant composition du Gouvernement ;
- Vu le décret n°2017-075/PRES/PM du 20 février 2017 portant remaniement du Gouvernement ;
- Vu le décret n°2017-0148/PRES/PM/SGG-CM du 23 mars 2017 portant attributions des membres du Gouvernement ;
- Vu le décret n°2016-0398/PRES/PM/MTMUSR du 23 mai 2016 portant organisation du Ministère des transports, de la mobilité urbaine et de la sécurité routière ;
- Vu la loi n°53/94/ADP du 14 décembre 1994 portant immatriculation des véhicules automobiles des remorques et semi-remorques et des cycles à moteur dont la cylindrée est supérieure ou égale à 50 cc au Burkina Faso ;
- Vu le décret n°2017-0994/PRES/PM/MTMUSR/MS/MDNAC/MAECBE/MINEFID/MEEVCC du 17 octobre 2017 portant caractéristiques et contenu des permis de conduire et des certificats de mise en circulation délivrés au Burkina Faso ;
- Vu le décret n°2017-0114/PRES/PM/MTMUSR/M-SSECU/MDNAC/MAEC-BE/MATD/MJDHPC/MINEFID du 17 mars 2017 fixant les modalités d'immatriculation des véhicules automobiles, des remorques et semi-remorques et des cycles à moteur dont la cylindrée est supérieure ou égale à cinquante centimètres cubes (50 cm³) au Burkina Faso ;
- Vu le décret n°2003-418/PRES/PM/MITH/SECU/MJ/DEF/MATD du 12 août 2003 portant définition et répression des contraventions en matière de circulation routière et son modificatif n° 2005-196/PRES/PM/MITH/SECU/MJ/DEF/MATD du 04 avril 2005 ;
- Vu le décret n°73-308/PM/MTP du 31 décembre 1973 portant réglementation de l'usage des voies routières ouvertes à la circulation publique ;

Sur proposition du Directeur Général des Transports Terrestres et Maritimes ;

ARRETE

Chapitre 1: Dispositions générales

Article 1: Le présent arrêté fixe la nomenclature des genres et des carrosseries des véhicules automobiles, des remorques et semi-remorques et des cycles à moteur soumis à immatriculation au Burkina Faso et les sources d'énergie utilisables par lesdits véhicules. ✓

Article 2: Aux fins de l'application du présent arrêté, on entend par : ✓

- **Genre** : une famille de véhicules de transport à roues équipées ou non d'un moteur telle que définie à l'article 3 ci-dessous ;
- **Carrosserie** : une silhouette (profil) correspondant à l'utilisation-type du véhicule de transport équipé ou non d'un moteur ; ✓
- **Source d'énergie** : un type d'énergie utilisé pour alimenter le moteur du véhicule et en assurer le fonctionnement ; ✓
- **Véhicules routiers** : les véhicules et cycles spécifiés à l'article 1 ci-dessus. ✓

Chapitre 2: Nomenclature des genres

Article 3: La nomenclature des genres des véhicules routiers avec leurs abréviations au Burkina Faso se compose comme suit :

- Genre 1 : Motocycle (Véломoteur (VLT), Motocyclette (MTT), Tricycle à moteur (TM), Quadricycle à moteur (QM)) ;
- Genre 2 : Voiture particulière (VP) ;
- Genre 3 : Camionnette (CTTE) ;
- Genre 4 : Camion (CAM) ;
- Genre 5 : Transport en commun de personnes (TCP) ;
- Genre 6 : Tracteur routier (TR/R) ;
- Genre 7 : Remorque (REM) ;
- Genre 8 : Semi-remorque (S/REM) ;
- Genre 9 : Véhicules automoteurs spécialisés (VASP) ;
- Genre 10 : Tracteur agricole (TRA) ;
- Genre 99 : Autres. ✓

- Citerne ;
- Fourgon funéraire ;
- Fourgon ;
- Fourgonnette isotherme ;
- Fourgonnette ;
- Pick-up aménagé ;
- Pick-up.

Article 7: Les carrosseries pour les véhicules routiers du genre « Camion » comprennent :

- Ambulance ;
- Benne basculante ;
- Benne grue ;
- Benne ;
- Bétaillère ;
- Bétonnière ;
- Citerne alimentaire ;
- Citerne à carburant ;
- Citerne à eau ;
- Citerne à gaz ;
- Fourgon ;
- Fourgon isotherme ;
- Plateau aménagé ;
- Plateau à ridelles ;
- Plateau / Plateau à ridelles ;
- Plateau ;
- Podium ;
- Porte-conteneur.

Article 8: Les carrosseries pour les véhicules routiers du genre « Transport en commun de personnes » sont :

- Autocar (plus de 30 places) ;
- Bus à niveau ;
- Bus (transports urbains) ;
- Minibus (10 à 30 places).

Article 9: La carrosserie pour les véhicules routiers du genre « Tracteur routier » est : PR/SREM.

Article 10: Les carrosseries pour les véhicules routiers du genre « Remorque » se composent comme suit :

- Ambulance ;
- Caravane ;
- Benne ;
- Bétaillère ;
- Citerne alimentaire ;
- Citerne à carburant ;
- Citerne à eau ;
- Citerne à gaz ;
- Citerne ;
- Compresseur ;
- Fourgon isotherme ;
- Fourgon ;
- Groupe électrogène ;
- Plateau ;
- Plateau à ridelles ;
- Porte-conteneur.

Article 11: La nomenclature des carrosseries pour les véhicules routiers du genre « Semi-remorque » est la suivante :

- Benne ;
- Bétaillère ;
- Citerne alimentaire ;
- Citerne à carburant ;
- Citerne à eau ;
- Citerne à gaz ;
- Citerne ;
- Fourgon isotherme ;
- Fourgon ;
- Plateau aménagé ;
- Plateau à ridelles ;
- Plateau / Plateau à ridelles ;

- Plateau ;
- Porte-char ;
- Porte-voitures ;
- Porte conteneur.

Article 12: La nomenclature des carrosseries pour les véhicules routiers du genre « Véhicules automoteurs spécialisés » se compose comme suit :

- Atelier ;
- Auto pompe ;
- Batteuse ;
- Benne à ordures ;
- Bétonnière ;
- Broyeuse ;
- Bulldozer à chenilles ;
- Bulldozer à pneus ;
- Chirurgical ;
- Citerne incendie ;
- Compacteur à pieds de mouton ;
- Compacteur à pneus ;
- Compacteur à rouleau lisse ;
- Compacteur ;
- Dépanneur ;
- Désinfection ;
- Dumper ;
- Echelle ;
- Epandeuse ;
- Excavateur ;
- Foreuse /sondeuse ;
- Fourgon blindé ;
- Fourgon d'incendie ;
- Fourgon pompe ;
- Fourgon ;
- Générateur électrique ;
- Gravillonneuse ;

En particulier, toute transformation sur le genre, la carrosserie et la source d'énergie d'un véhicule routier ou d'un cycle donne obligatoirement lieu de la part de son propriétaire, à une demande de réception technique destinée à établir la conformité du véhicule aux normes et prescriptions en vigueur et à une demande de remplacement de la carte grise.

Article 17: Tout manquement, toute violation aux dispositions du présent arrêté, sont punis conformément aux lois et règlements en vigueur. ✓

Article 18: Le présent arrêté abroge toutes les dispositions de l'arrêté n°2014-0116/MIDT/SG/DGTTM du 06 février 2014 fixant la nomenclature des genres, carrosseries et sources d'énergie des véhicules automobiles, remorques, semi-remorques, vélomoteurs, motocyclettes, tricycles et quadricycles à moteur au Burkina Faso et toutes autres dispositions antérieures contraires notamment celles de l'arrêté n°6138/M du 24 juillet 1956 portant réglementation de l'usage des voies routières ouvertes à la circulation publique.

Article 19: Le Secrétaire Général du Ministère des Transports, de la Mobilité Urbaine et de la Sécurité Routière, le Directeur Général des Transports Terrestres et Maritimes et les directeurs régionaux chargés des transports sont chargés, chacun en ce qui le concerne, de l'exécution du présent arrêté qui sera publié au Journal officiel du Faso. ✓

Ouagadougou le, 04 DEC 2017



Le Ministre des transports, de la mobilité urbaine et de la sécurité routière

Souleymane SOULAMA

Officier de l'Ordre National

Ampliations :

- Original
- PM
- Tous ministères
- SGG-CM
- Toutes structures concernées
- Archives
- J.O.